

衛星接收數位調變主機 (機櫃式) SAVP-BBT

一、產品外觀



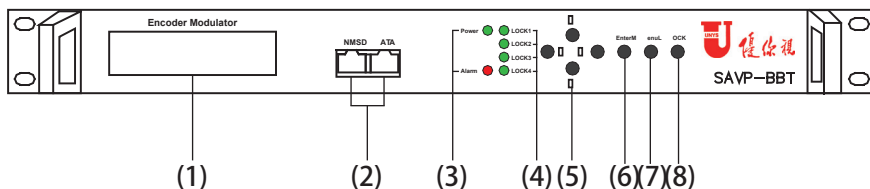
二、功能特點：

- 1、2 組 QPSK S/S2 輸入及 1 組 RF 輸入
- 2、COFDM DVB-T 頻道輸出
- 3、支援 LCN 頻道編號功能
- 4、優異的調變品質 MER \geq 42dB
- 5、輸出頻率範圍 30~960MHz
- 6、LCD 液晶資訊顯示
- 7、可透過網路升級
- 8、可降低頻道成本
- 9、應用範圍廣泛

三、產品規格

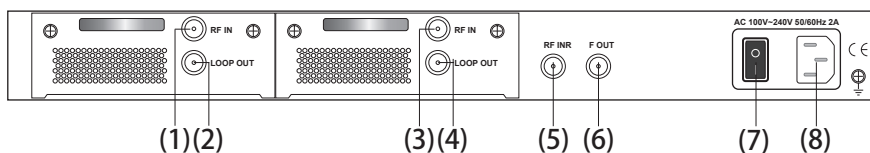
型號	SAVP-BBT		
QPSK-S/S2 選台項目		頻道頻寬	6M, 7M, 8M
QPSK-S(選項 1)		解調方式	QPSK, 16QAM, 64QAM,
輸入頻寬	950~2150MHz	保護區間	1/4, 1/8, 1/16, 1/32
符碼率	2~45Msps	影前向誤差更正	1/2, 2/3, 3/4, 5/6, 7/8
信號強度	-65 ~ -25dBm	調製誤差率	\geq 42dB
QPSK 解調前向更正	1/2,2/3,3/4,5/6,7/8 QPSK	RF 頻寬	-30 ~ 960MHz, 1KHz step
QPSK-S2(選項 2)		RF 輸出電平	-30 ~ -10dBm(81~97 dB μ V), 0.1dB step
輸入頻寬	950~2150MHz	介面	
符號率	2~45Msps	保本地介面	LCD + control buttons
正向錯誤更正	1/2,3/5,2/3,3/4,4/5,5/6,8/9,9/10	遙控管理	Web NMS
輸入阻抗	75 Ω	語言	English
解調方式	QPSK, 8PSK	一般	
步進頻率	500KHz	電源	AC100V ~ 240V
DVB-T 調變項目		尺寸 (mm)	44(H) x 480(W) x 300(D)
標準	EN300744	重量	4.5kgs
FFT 模式	2K, 8K	操作溫度	0~45 $^{\circ}$ C

四、前面板說明



- | | |
|---------------------|----------------|
| (1) 液晶顯示幕 | (5) 上下左右功能選擇鍵 |
| (2) NMS 及 DATA 入連接埠 | (6) 確定鍵 |
| (3) 電源及信號異常警示燈 | (7) 功能設定鍵 |
| (4) 信號鎖定指示燈 | (8) 設定鎖定 / 解除鍵 |

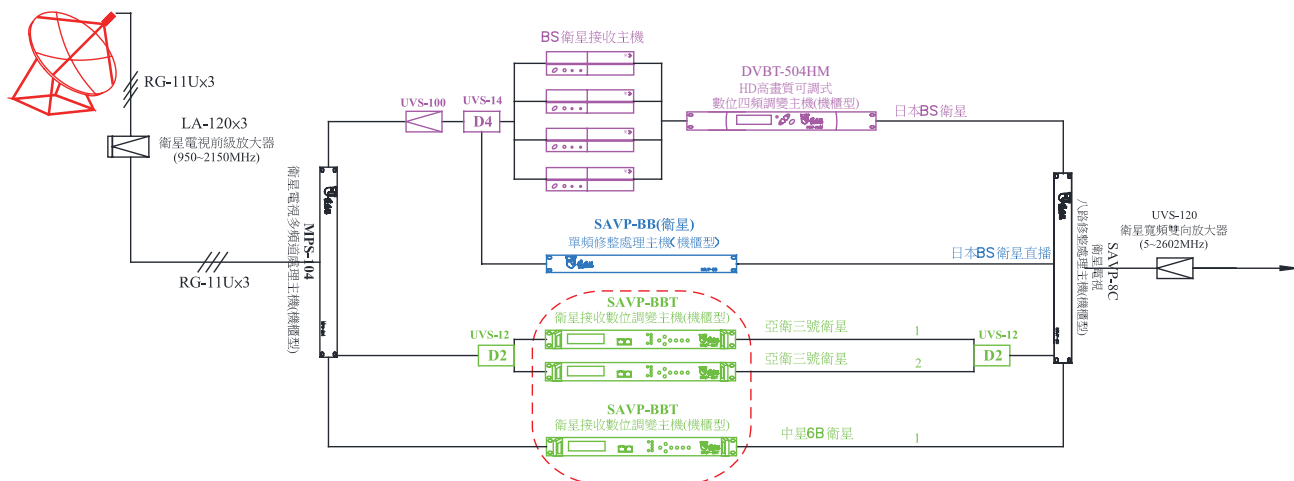
五、後面板說明



- | | |
|---------------------|----------------|
| (1) 第一組 LNB 輸入連接埠 | (5) RF 信號輸入連接埠 |
| (2) 第一組 LNB 備援輸出連接埠 | (6) RF 信號輸出連接埠 |
| (3) 第二組 LNB 輸入連接埠 | (7) 電源控制鍵 |
| (4) 第二組 LNB 備援輸出連接埠 | (8) 電源輸入連接埠 |

六、連接配置圖

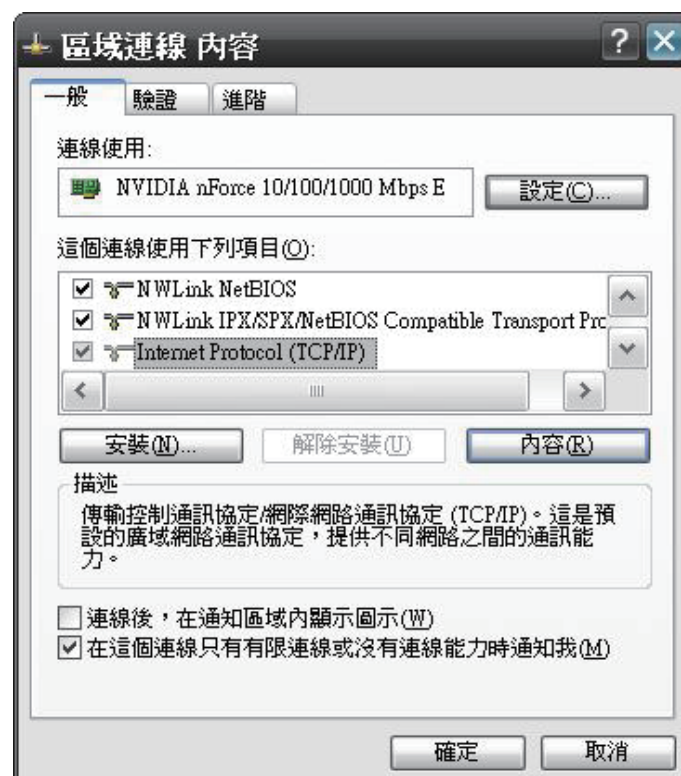
日本BS衛星/亞衛三號衛星/中星6B衛星 三星共碟
240CM 衛星碟型天線(含集波器)



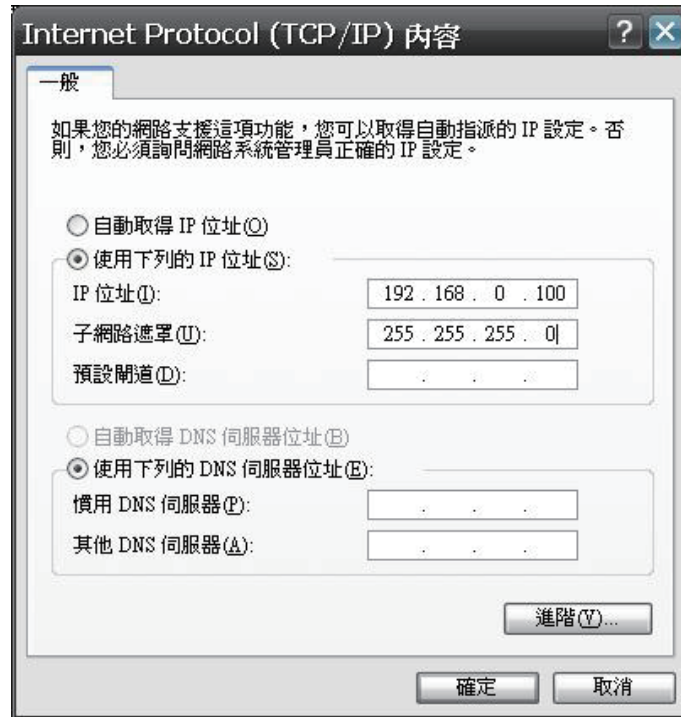
七、網路連線設定

- 1、將『衛星接收數位調變主機 (機櫃式) SAVP-BBT』放入機櫃中，並將衛星信號源通過連接線與該設備第一組 RF IN 相連 (靠外側為第一組)。如果第二組 RF IN 也要接收同一顆衛星，則請從第一組的 LOOP OUT 端接到第二組的 RF IN 上。
- 2、將網路線一端連接到設備前面板 NMS 插孔，另一端接電腦 (PC 或 NB) 的網路孔。
- 3、設定電腦內的網路區域。在電腦區域連線 (Windows XP 為控制台 -> 網路連線內) 按滑鼠右鍵，再點選內容。

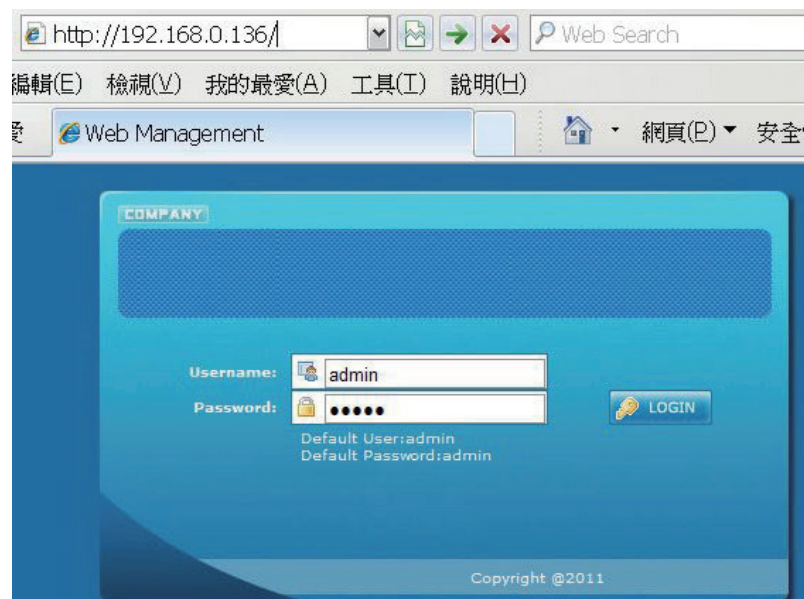
進入之後請點選 Internet Protocol(TCP/IP) 再按「內容 (R)」進入網路設定。



- 4、選擇「使用下列的 IP 位址」，IP 位址請輸入 192.168.0.100，(或請先檢視主機 5、Network Setting 設定的 IP 位址)，子網路遮罩欄位內點一下應會自動出現 255.255.255.0，接著請點按「確定」儲存

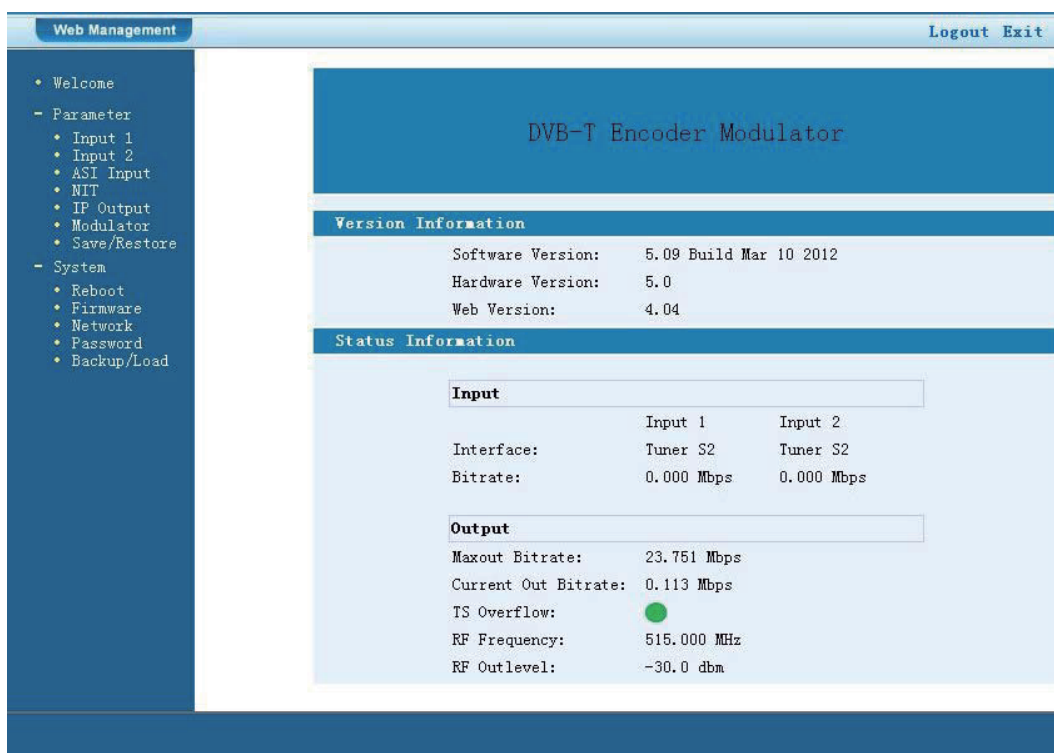


- 5、啟動『DVB-S/S2 衛星接收數位電視調變器』電源，打開電腦 IE 瀏覽器，在網址欄中輸入 192.168.0.136 後按 Enter，即可連入調變器的 WEB 系統中。(此 IP 位址為設備出廠預設位址，可以通過設備前面板或 WEB 管理介面修改)

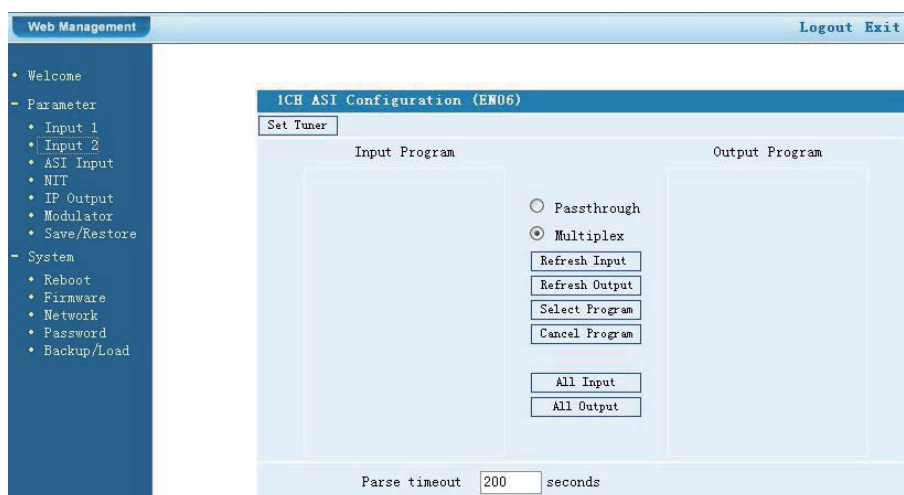


預設登入帳號密碼：Username：admin(登錄帳號)；Password：admin(登錄密碼)

6、 WEB 管理主畫面：

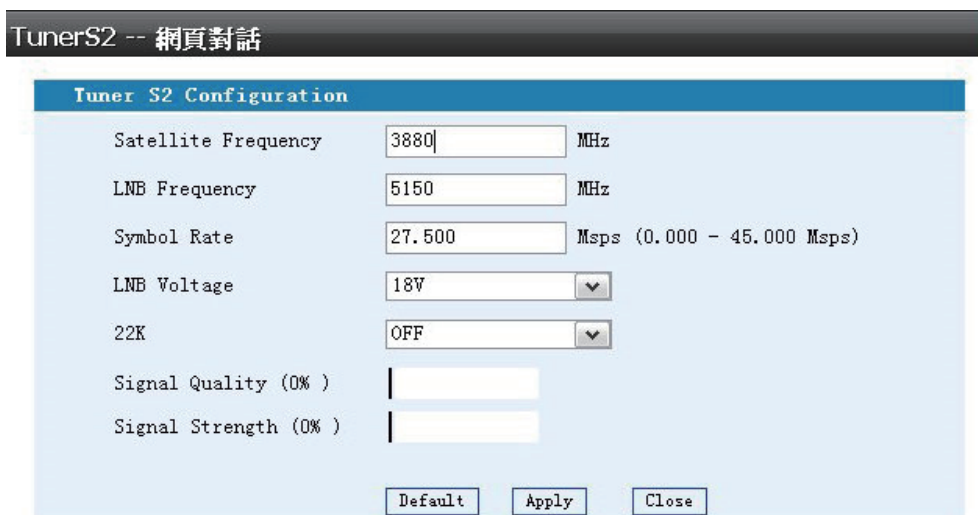


7、 擊點左邊 Input 1 或 Input 2 進入 Input 1 或 Input 2 管理頁面，再擊點 Set Tuner



註：一具調變器可入 5~7 組頻道，依 Modulator 所選頻寬；如選 6M 時可入 5 組頻道，選 7M 時可入 6 組頻道。無論使用一具 Tuner 或二具 Tuner 時，其所入頻道總數不能超出上述所列。

8、 進入 TunerS2-- 網頁對話 頁面，設定參數值



Satellite Frequency：頻率

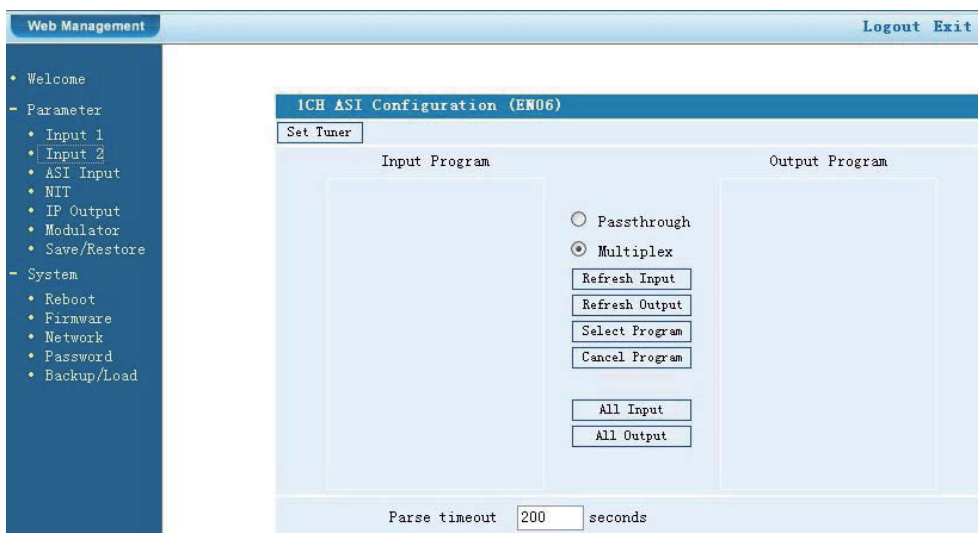
LNB Frequency：本振頻率

Symbol Rate：符碼率

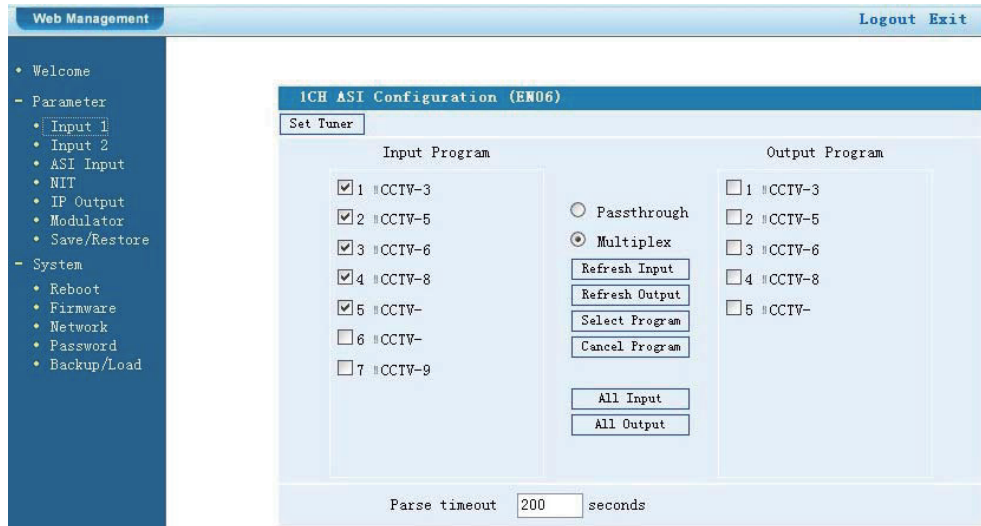
LNB Voltage：降頻器電壓。請選擇 13V 或 18V。

當所有參數值設定完成，請按 Apply 儲存。請確認是否有訊號品質 (Signal Quality) 與訊號強度 (Signal Strength)，當沒有訊號時請檢查參數值是否設定錯誤；確認好時再按 Close 關閉。

9、 回到 Input 1 或 Input 2 網頁，請點選 Multiplex，再點按 Refresh Input 來搜尋頻道

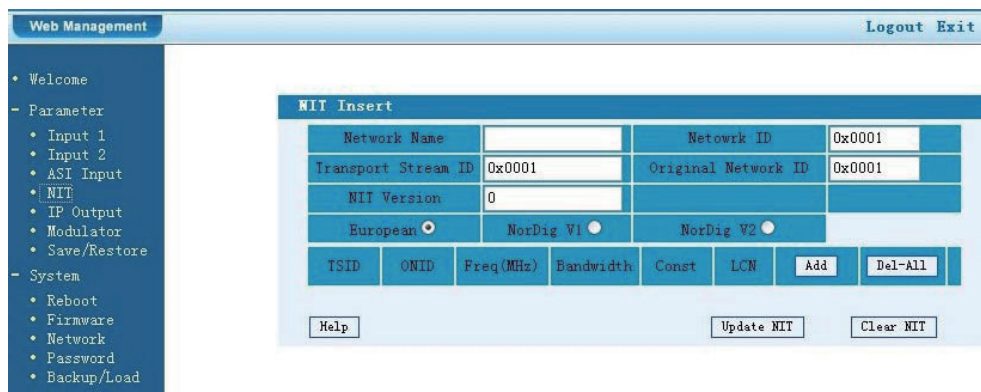


10、搜尋完頻道，請到畫面的左邊部分，勾選所需要的節目，勾選完請點按 Select Program 右邊部分會出現所勾選的節目。此時輸入部分已設定完成，再來請到調製操作 Modulator 介面設定輸出部分。



註：換頻率時，要先刪除已輸出的節目再換設定所要換的頻道，步驟為：首先勾選右方已輸出的節目，接著按 Cancel Program 刪除節目。再回到 Set Tuner 設定。

11、NIT 操作：實現 LCN 排序



按 ADD 添加，出現 SetNIT 頁面



SetNIT -- 網頁對話

NIT TS Loop

Transport Stream ID: 0x0001

Original Network ID: 0x0001

RF Frequency: 515.000 MHz

Bandwidth: 6 MHz

Constellation: 64 QAM

Hierarchy Information: Not Hierarchy

Code Rate: 7/8

Guard Interval: 1/32

Transmission Mode: 8K

Service ID	LCN	Visible	Add	Del
0x0101	1	<input checked="" type="checkbox"/>	<input type="button" value="Add"/>	<input type="button" value="Del"/>
0x0102	2	<input checked="" type="checkbox"/>	<input type="button" value="Add"/>	<input type="button" value="Del"/>
0x0103	3	<input checked="" type="checkbox"/>	<input type="button" value="Add"/>	<input type="button" value="Del"/>
0x0104	4	<input checked="" type="checkbox"/>	<input type="button" value="Add"/>	<input type="button" value="Del"/>
0x0105	5	<input checked="" type="checkbox"/>	<input type="button" value="Add"/>	<input type="button" value="Del"/>

Save Cancel

設定完按 SAVE 儲存即可

12、調製操作 (Modulator) 介面：

Web Management Logout Exit

- Welcome
- Parameter
 - Input 1
 - Input 2
 - ASI Input
 - NIT
 - IP Output
 - Modulator
 - Save/Restore
- System
 - Reboot
 - Firmware
 - Network
 - Password
 - Backup/Load

Modulator Configuration

Bandwidth: 6 MHz

Constellation: 64 QAM

Transmission Mode: 8K

Guard Interval: 1/32

Code Rate: 7/8

RF Frequency: 515.000 MHz (30.000 - 1000.000 MHz)

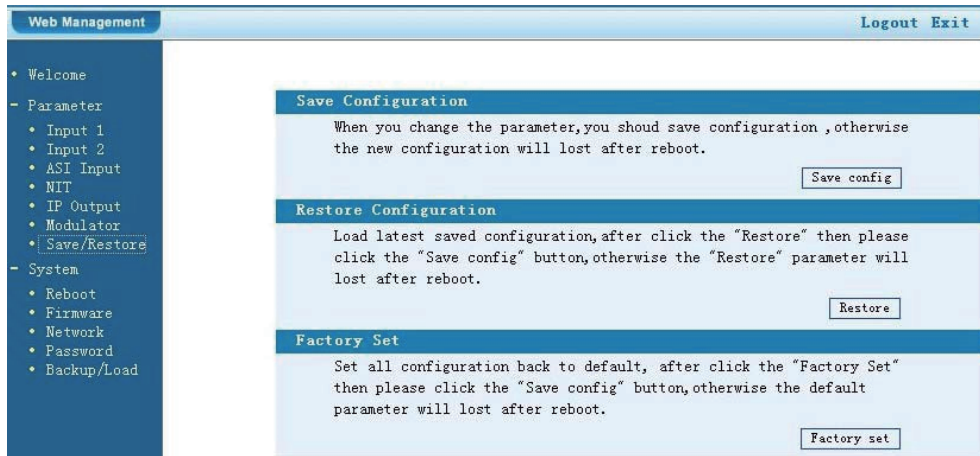
RF Outlevel: -30.0 dbm (-30.0 - -10.0 dbm)

Default Apply

此頁面為系統的重要參數值之設定：

- Bandwidth(頻寬)：可選擇頻寬為 6M/7M/8M；台灣頻寬請設定為 6MHz。
- Constellation(解調方式)：可選擇解調方式為 16QAM/64QAM；當有 4 個輸入時，請選擇 64QAM。
- FFT(載波模式)：可選擇載波模式為 2K/8K，選擇 8K 為最佳狀態。
- Guard Interval(保護區間)：可選擇保護區間為 1/4、1/8、1/16、1/32，選擇 1/32 為最佳狀態。
- FEC(內編碼率)：可選擇內編碼率為 1/2、2/3、3/4、5/6 與 7/8，選擇 7/8 為最佳狀態。
- RF Frequency(RF 頻率)：RF 頻率設定範圍 30MHz~1000MHz。
- RF Outlevel(RF 信號輸出電平)：RF 信號輸出電平設定範圍 -30~-10dbm。

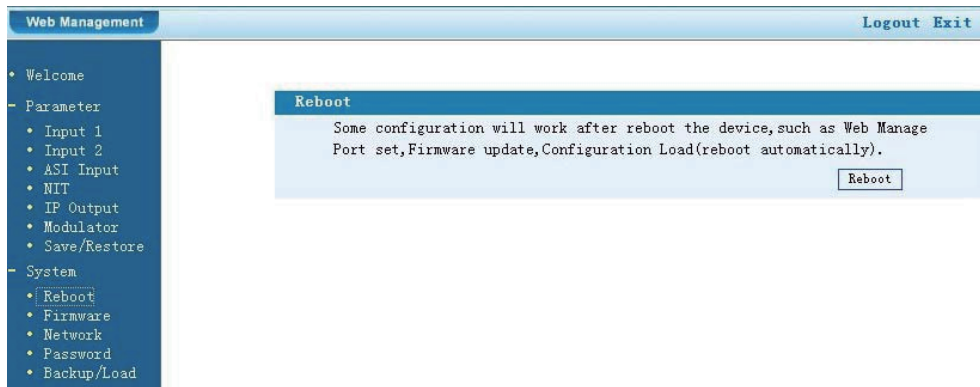
13、保存設定值、還原上一次所保存設定值及恢復原廠設定值介面：



註：請設定完所有參數值後，點按 Save config，儲存動作極為重要，請務必執行。否則所設定參數值會因重新開機或斷電，無法保存於整合機內，且整合機會自動恢復原廠出廠設定參數值或上一次所保存過的參數值。

Restore configuration 為恢復到最後一次保存設定，Factory set 為恢復到出廠預設設定。

14、Reboot 重新開機介面：註：當所有參數設定完成後，建議重新開機。

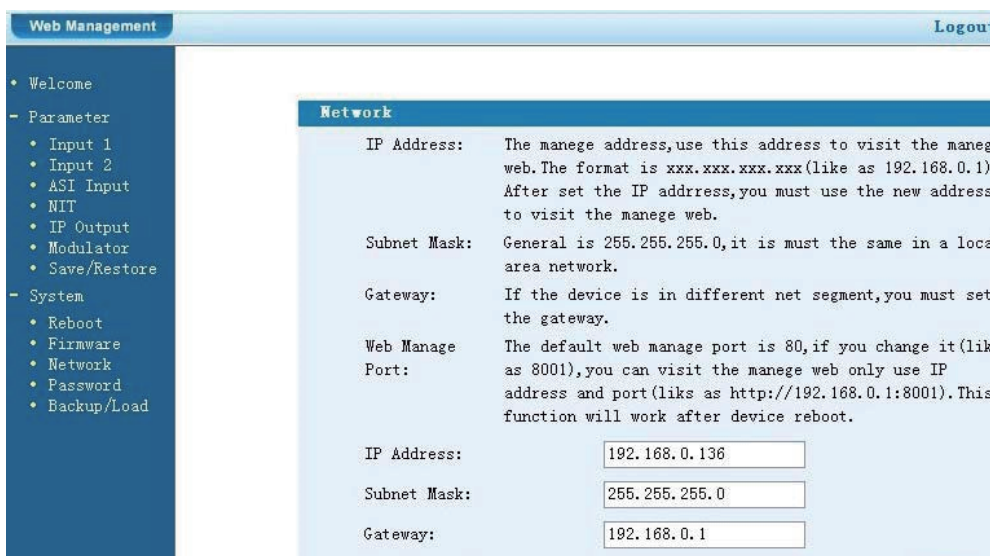


註：當所有參數設定完成後，建議重新開機。

15、Firmware 韌體更新介面：



16、Network 網路設定介面：可改變該設備 IP 位址



註：該選單的參數值為出廠設定，如有必要再進行該數值設定。